



EDITO

Pour 2016 qui démarre, je vous propose un défi à relever ensemble:

Osons rêver. Osons essayer. Osons-nous tromper. Osons apprendre. Osons entreprendre.

Et surtout, Osons la Réussite et Osons le Succès.

Osons rêver avec notre jeunesse d'un avenir joyeux, d'une envie de liberté, de projets à construire.

Osons essayer de partager avec elle le plaisir de faire ensemble et de se reconnaître réciproquement important.

Osons nous tromper dans nos apprentissages parce que nous savons que c'est comme ça que nous évoluons et que c'est comme ça que tout le monde progresse.

Osons apprendre parce que faire le pari de la formation et de l'éducation, c'est faire celui de l'ouverture, de la raison et du discernement.

Osons entreprendre et osons proposer à notre jeunesse d'entreprendre. Seuls ceux qui se risqueront à peut-être aller trop loin sauront jusqu'où il est possible d'aller !

Osons la réussite et le succès. L'éducation comme le progrès économique s'alimentent d'encouragements et de gratifications, pas de menaces. Qui que nous soyons, quoi que nous fassions, nous ne nous améliorons pas sous l'effet des reproches, mais plutôt quand nous connaissons une première réussite qui nous fait continuer.

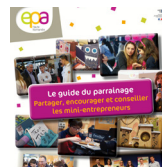
C'est cette réussite - celle qui nous fait prendre conscience de nos atouts et nous donne confiance - que nous proposons aux 1800 jeunes mini-entrepreneurs de vivre en 2016.

Que cette nouvelle année vous soit Heureuse.

Xavier Prévost
Président d'EPA Haute-Normandie

ACTUALITÉS

Parrains, Marraines : voici votre guide



Être parrain ou marrain d'entreprise, c'est un engagement. Mais aussi une fonction essentielle tant l'expertise apportée par le professionnel est précieuse pour les jeunes. Pour accompagner les volontaires dans cette tâche, EPA HN édite son « Guide du parrainage ». Un recueil pratico-pratique pour bien appréhender son rôle au sein du groupe, identifier les temps forts de l'année et préparer les séances types où les équipes ont le plus besoin de leur parrain-marraine : recrutement, assemblée générale, le coaching pour le championnat, le bilan... Le « Guide du parrainage » est disponible sur le site internet de l'association.

Taxe d'apprentissage 2016 : c'est reparti



En cette nouvelle année, vous pouvez choisir de contribuer au développement de l'esprit d'entreprendre chez les jeunes en versant votre taxe d'apprentissage à EPA Haute-Normandie. A noter, la collecte 2016 est centralisée par EPA France qui redirige ensuite les versements aux associations régionales. Sur votre bordereau, indiquez donc dans le paragraphe intitulé « Affectation aux établissements d'enseignements » l'adresse : Entreprendre Pour Apprendre France. Toutes les informations disponibles sont sur le site d'EPA Haute-Normandie.

EPA Normandie : vers la fusion des associations



Au 1^{er} janvier 2016, la réforme territoriale a entraîné la création d'une grande région Normandie, et par là même, une Région académique unique regroupant les académies de Caen et Rouen. Pour assurer une certaine cohérence et un interlocuteur unique auprès des pouvoirs publics et poursuivre son action dans ce territoire élargi, les deux associations EPA Haute et Basse Normandie ont pour projet de se réunir en une seule et grande association EPA Normandie. Xavier Prévost, Président d'EPA HN, et le CA en place, a vu son mandat prolongé lors de l'AG extraordinaire du 5 novembre pour mener à bien cette mission.

CONSTRUIRE UNE MINI AU COLLÈGE EN 2016

LA RÉFORME DU COLLÈGE, DÉPLOYÉE À LA RENTRÉE 2016, MODIFIE L'ORGANISATION DES ENSEIGNEMENTS DANS LES COLLÈGES. JUSQU'À PRÉSENT MAJORITAIREMENT MIS EN PLACE EN CLASSE DE 3^e DANS LE CADRE DE L'OPTION DP3, LE PROGRAMME MINI ENTREPRISE-EPA TROUVE SA PLACE DANS LE CYCLE 4, À TRAVERS LES DIFFÉRENTS DISPOSITIFS

L'outil Mini-Entreprise est un outil interdisciplinaire qui permet de travailler en mode projet et répond à de nombreux critères des nouveaux programmes en collège.

Les EPI

Les Enseignements Pratiques Interdisciplinaires (EPI), comme temps privilégié où les élèves conduisent un projet individuel ou collectif, développant leurs compétences liées à la créativité et à la coopération. Les élèves s'inscrivent dans un travail en équipe, sont force de proposition et s'expriment à l'oral. La Mini Entreprise-EPA s'inscrit bien sûr dans le cadre de l'EPI « Monde économique et professionnel », mais également dans l'ensemble des thématiques en leur donnant une application concrète, comme un projet de Mini Entreprise-EPA autour de la question de la transition éco-

logique ou du développement durable, ou de la santé et de la sécurité.

Le parcours Avenir

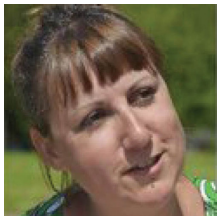
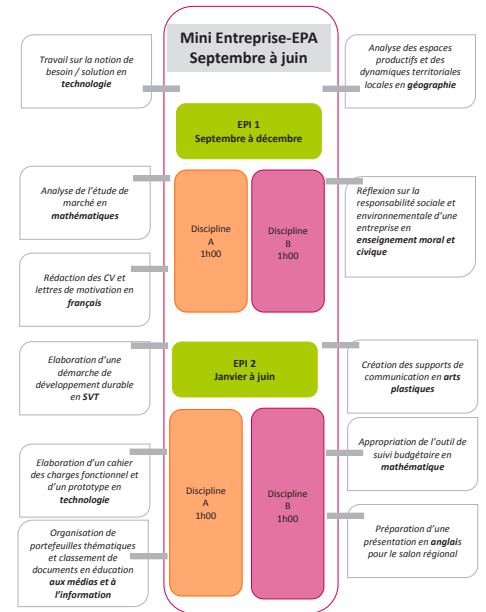
Le parcours Avenir, en permettant aux élèves de découvrir le monde économique et professionnel, de développer leur sens de l'engagement et de l'initiative et en les aidant, par le lien avec les apports disciplinaires, à élaborer leur projet d'orientation scolaire et professionnelle

Le parcours citoyen

Le parcours citoyen, en proposant aux élèves un cadre pour apprendre à respecter les règles d'un projet collectif dans lequel ils s'engagent et observer leur environnement pour en analyser les besoins.

En fonction des projets, la Mini entreprise-EPA peut également permettre la mise en

œuvre du parcours d'éducation artistique et culturelle.



ENTREPRENDRE AUTREMENT EN MINI-ENTREPRISE

FONDATRICE ET GÉRANTE DU CAFÉ COUTURE, FIGURE DE L'ENTREPRENEURIAT SOCIAL ET SOLIDAIRE ROUENNAIS, SERGINE GALLENNE A ÉGALEMENT REMPLI LE RÔLE DE MARRAINE DE MINI-ENTREPRISE SUR L'ANNÉE SCOLAIRE 2014-2015. RENCONTRE DE DEUX MONDES QUI ONT BEAUCOUP À S'APPORTER.

Quels liens peut-on faire entre l'ESS et les Mini-Entreprises ?

L'Entrepreneuriat social et solidaire repose sur 4 piliers : la réponse à un besoin (social, sociétal, environnemental...), l'ancrage territorial, la gouvernance démocratique et la gestion éthique. En un sens, toutes ces valeurs sont applicables en Mini-Entreprise. D'ailleurs, certaines équipes les appliquent sans même se douter qu'ils entrent dans le champs de l'ESS. L'année dernière, l'Atelier du Rêve qui a travaillé sur des tissus de récupération et a voté une rémunération égale de tous ses membres a rempli sans le savoir une partie de ces critères.

La ME que vous suiviez était donc orientée ESS sans le savoir ?

En effet. L'équité et le don des bénéfices à des associations sont des valeurs qui viennent souvent naturellement aux jeunes. C'est pour ça qu'il est important de les sensibiliser à cette façon « d'entreprendre autrement » dès que possible. Cette vision de l'entreprise attachée à l'intégration sociale et sociétale peut les motiver et les rassurer en offrant une alternative, la perspective qu'il existe une forme de développement économique plus humaine que celle qui trône le devant de la scène dans les médias.

Quel conseils donneriez-vous à une ME qui veut s'accorder avec les valeurs de l'ESS ?

Dès le début, il faut réfléchir à la finalité de son projet. A qui s'adresse-t-on ? Pourquoi ? Quel est mon objectif ? Si le profit est la seule motivation, le modèle ESS n'est pas adapté. Ensuite, les préceptes à suivre sont l'ancrage local (en termes de besoins, de fournisseurs, de diffusion, de communication...), la gouvernance participative (1 personne=1 voix), l'affectation éthique des bénéfices... Et les équipes peuvent aussi m'appeler pour un parrainage. Je serais ravie de recommencer !